

# NPO 法人子育てひろば全国連絡協議会 平成 28 年度 事業報告書

平成 28 年 4 月 1 日～平成 29 年 3 月 31 日

(2016 年 4 月 1 日～2017 年 3 月 31 日)

## 1. 厚生労働省委託事業～地域の人材による子育て支援活動強化研修

受託金額：10,456,000 円

●主催：NPO 法人子育てひろば全国連絡協議会 ●総参加人数：5 か所で 984 名

子ども・子育て支援新制度がスタートし社会全体で子育てを支えていく気運が高まる中、「利用者支援事業」と「地域子育て支援拠点事業」については、子育て家庭を地域で支え合う仕組みの基盤強化として、様々な役割が求められている。そこで、多様な子育て家庭を支援する従事者の質の向上のために、厚生労働省の委託事業である「地域の人材による子育て支援活動強化研修」に公募申請し受託した。

### 【概要】

(1) 全国セミナー	
開催名	長野開催
開催日	平成 28 年 10 月 29 日(土)・30 日(日)
会場	アクティールホール・J A 長野県ビル(長野市大字南長野北石堂町 1173-3)
後援	長野県・長野市・(社福) 全国社会福祉協議会
参加人数	428 名(2 日間で のべ 706 名) 1 日目参加者：362 名/2 日目参加者：344 名 第 1 分科会：70 名/第 2 分科会：45 名 第 3 分科会：47 名/第 4 分科会：55 名 第 5 分科会：57 名/第 6 分科会：70 名
協力団体	NPO 法人ながのこどもの城いきいきプロジェクト 全国子育てひろば実践交流セミナー in ながの実行委員会

(2) 地方セミナー				
開催名	北海道開催	大阪開催 (中堅支援者向け)	福岡開催	東京開催 (中堅支援者向け)
開催日	9 月 22 日(木・祝)	10 月 9 日(日)	11 月 12 日(土)	1 月 28 日(土)
会場	北海道大学 (札幌市北区北 9 条西 7 丁目)	エル・おおさか (大阪市中央区北浜東 3-14)	西南学院大学 (福岡市早良区西新 6-2-92)	ヒューリックカンファレンス (台東区浅草橋 1-22-16-3F)
後援	北海道・札幌市・北海道大学大学院教育学研究センター・(社福) 全国社会福祉協議会	大阪府・大阪市・(社福) 全国社会福祉協議会	福岡県・福岡市・西南学院大学・(社福) 全国社会福祉協議会	東京都・(社福) 全国社会福祉協議会
参加人数	165 名	123 名	144 名	124 名
協力団体	NPO 法人 子育て応援かざぐるま	NPO 法人 ふらっとスペース金剛	地域ぐるみの子育てを すすめるひだまりの会	—

## (1) 全国セミナー（長野開催） テーマ：「親子のそばに ご縁がひろがる しあわせ信州から」

長野県長野市で全国セミナーを開催。1 日目は全体会、2 日目は分科会を実施し、全国の実践者が交流、情報交換をする機会として、多くの実りを結ぶことができた。また、オプション企画として、1 日目夜に交流会も設定し、全国の実践者と交流し繋がり合うことができた。

開催準備においては、実行委員会を立ち上げ、県内自治体の理解もいただきながら、長野県内の実践者を中心に企画から当日の運営までの協力得ることができた。

《実行委員会》

●実行委員長 金山美和子さん 長野県短期大学幼児教育学科講師

●実行委員

生田恵津子さん 松本短期大学幼児保育学科教授

小笠原憲子さん NPO 法人ながのこどもの城いきいきプロジェクト理事

柿畷千恵子さん 長野市こども未来部保育・幼稚園課保育指導員

斎藤由美子さん NPO 法人ワーカーズコープ篠ノ井こども広場 このゆびとまれ館長

堀内正典さん 上田市健康こども未来部子育て子育て支援課子育て・子育て担当係長

松下妙子さん NPO 法人ふじみ子育てネットワーク代表

松村由美子さん NPO 法人おしゃべりサラダ代表理事

中條美奈子 認定 NPO 法人マミーズ・ネット理事長・ひろば全協理事

奥山千鶴子 NPO 法人びーのびーの理事長・ひろば全協理事長

## (2) 地方開催（北海道開催・大阪開催・福岡開催・東京開催）

福岡（福岡市）と北海道（札幌市）では、地方開催として、地域子育て支援拠点研修を開催した。午前中は、地域子育て支援拠点事業の基本 4 事業について学び、午後は、子ども・子育て支援新制度などの国の情報や利用者支援事業について学んだ。開催においては、開催地の大学の協力を得るとともに、当日の運営では、開催地実践団体の方々との協力を得ることによって開催することができた。

また、東京と大阪では、中堅支援者向けの研修を開催。施設長や中堅支援者の方々に参加いただき、「妊娠期からの子育てを支える拠点スタッフの役割」と「地域子育て支援拠点における利用者支援事業」という 2 つのテーマについてグループワークを交えた分科会を実施した。

## 2. 住友生命「未来を強くする子育てプロジェクト」助成事業

あなたの未来を強くする



助成金額：7,000,000 円

### (1) 地域子育て支援拠点事業に関するアンケート調査 2016

#### 地域子育て支援拠点における「つながり」に関する調査研究事業

2015 年度に行ったアンケート結果を基に、2016 年度は拠点の実践効果と利用者や拠点の属性・取り組みとの関係を分析した。また、その結果に着目しつつ地域性に配慮しながら、全国 6 拠点を無作為抽出してヒアリングを行い、地域子育て支援拠点が紡ぎだす「つながり」の実践例から調査の検証を行った。

●目的：2015 年度で得られた知見を検証するとともに、拠点の事業方針をはじめ、運営形態や独自の取り組みや工夫を把握し、拠点事業の利用がもたらす効果や期待される役割・機能等について示唆を得ることを目的に、個別ヒアリングによる調査を実施した。

## ●調査研究委員（ひろば全協理事）

岡本聡子（主任研究員）・奥山千鶴子・小川由美・中條美奈子・安田典子・山田智子

## ●調査の実施概要

### A. アンケート結果の分析

#### 1) 集計結果の分析

アンケート集計結果を基に、子育て中の母親に対し、拠点の利用を通じ子育ての心理的負担軽減などの効果をもたらしていると考えられる拠点の特性を把握する分析を行った。

#### 2) 自由回答の分析

アンケートの自由回答「利用者同士がつながるための工夫」と「利用者や支援者が地域や他の団体とつながる工夫」で得られた事例から、共通する特徴を取り出して代表的な取り組みをまとめ、団体ヒアリングを実施する際のポイントを整理した。

### B. ヒアリングの実施

アンケート協力172団体（拠点）のうち、6団体を無作為に抽出しヒアリングを実施した。

### C. 「つながり」づくりへの拠点の役割と可能性の立論

アンケート結果から「土曜または日曜に開設している」「拠点内で昼食をとれる」という2点が、利用者への効果に対して有意差があると示された。また、ヒアリング調査からは、地域子育て支援拠点で生まれる「つながり」は、親子が自己肯定感を育み、地域の一員としてあたたかい関係性の連鎖を自ら紡ぎだす一歩であることが導き出された。

## ●報告書

・PDFダウンロード版をひろば全協ホームページに掲載。

【概要版パンフレット】20000部を会員、調査研究先、関係機関に送付。

【事業報告書】調査協力団体へ送付



## (2) 地域子育て支援拠点の評価指標作成検討委員会

子ども・子育て支援新制度のスタートに伴い、これまでの活動評価の洗練化と施設や実践者の質的向上のため、支援者の自己評価と利用者アンケートのモデル実施を行い、地域子育て支援拠点事業における活動の指標「ガイドライン」の改訂を行った。



## ●検討委員会

・主任委員：渡辺頭一郎先生（日本福祉大学 教授）

・委員：石田尚美・奥山千鶴子・坂本純子・中橋恵美子・松田妙子・野口比呂美

●委員会一覧

	日程	内容
第1回	4月17日(日)	評価指標作成の方向性を検討
第2回	6月12日(日)	ガイドライン改訂検討
第3回	8月26日(金)	ガイドライン改訂内容確認・評価項目作成
第4回	9月9日(金)	ガイドライン改訂内容確認・評価項目作成
第5回	9月29日(木) 30日(金)	支援者向け自己評価表 利用者向けアンケートのモデル実施版確定
第6回	1月11日(水)	支援者向け自己評価表、利用者向けアンケート、ガイドライン本編検討。 改訂版発行についての最終確認

●モデル実施

全国10か所の拠点実施団体に委員が出向き、ガイドライン改訂版に掲載する支援者向け自己評価表・利用者向けアンケートのモデル実施とヒアリングを行った

●地域子育て支援拠点事業における活動の指標「ガイドライン」[改訂版]の発行

- ・A4版冊子 本文モノクロ20ページ
- ・印刷部数：5000部（モデル実施先団体・ひろば全協会員・自治体担当者）・その他関係諸機関へ送付

(3) ひろばコンサルティング事業

会員団体のひろばの課題にそって、ひろば全協の理事がコンサルティングを行う。実践者のニーズに即したコンサルティングを受けることで、日頃気づきにくい視点を得たり、他のスタッフの考え方を知る機会とする。

- ・対象：ひろば全協会員
- ・開催時期：平成28年8月～平成29年2月
- ・開催箇所数：11ひろば
- ・形態：1か所20名程度・3時間以内
- ・講師：ひろば全協理事(講師は1か所1人)
- ・講師旅費と講師謝金の一部を事業負担。団体側で講師謝金の一部15,000円を負担

●ひろばコンサルティング開催団体

	登録会員名	ひろば名	都道府県 市町村	日程	参加者
1	特定非営利活動法人まあーる	ぼかぼか広場	岐阜県多治見市	8/6(土)	12名
2	一般社団法人こども・子育てあいねっと八代	こどもプラザわくわく	熊本県八代市	9/1(木)	10名
3	子育てCoCoステーション	子育てCoCoステーション	大阪府吹田市	9/6(火)	13名
4	特定非営利活動法人子育てほっとねっと	那須塩原市つどいの広場ほっぺ	栃木県那須塩原市	9/10(土)	4名
5	NPO法人子育て環境を考える虹の会	たんぼぼサロン	福島県白河市	9/12(月)	8名
6	(特非)HUGこどもパートナーズ	野口町子育てひろばぷくぷく	東京都東村山市	9/13(火)	6名
7	社会福祉法人 大阪水上隣保館	ファミリーポートひらかた ひろば「みなと」	大阪府枚方市	9/15(木)	10名
8	特定非営利活動法人にじいろクレヨン	にじいろひろば	宮城県石巻市	10/5(水)	6名
9	NPO法人善行あいの会	善行つどいの広場	神奈川県藤沢市	11/17(木)	14名
10	特定非営利活動法人ビーンズふくしま	みんなの家@ふくしま	福島県福島市	12/20(火)	9名
11	かざこし子どもの森公園	親子であそぼ♪森っこ	長野県飯田市	2/20(月)	9名

### 3. 自治体等受託事業

地域子育て支援拠点従事者のための基礎研修・応用研修、子育て支援コーディネーター養成講座、地域子育て支援士二種養成講座、講義型研修を実施。基礎研修、応用研修では、新たに九州地区のファシリテーターの方々に加わっていただいた。また、子育て支援員研修の実施実績も伸ばすことができた。

	受託先（開催地）	子育て支援員	研修内容	契約人数	1日目	2日目	会場
1	横浜市（神奈川県）		基礎研修 2日型	36	5/25(水) 10:00～16:30	7/5(火) 13:30～16:30	①横浜市技能文化会館 ②横浜市開港記念会館
2			応用研修 2日型	36	11/14(月) 10:00～16:30	12/12(月) 13:30～16:30	横浜市開港記念会館
3	世田谷区（東京都）		応用研修 2日型	24	6/1(水) 10:00～16:30	7/6(水) 13:30～16:30	子ども・子育て総合センター
4			基礎研修 2日型	30	7/21(木) 10:00～16:30	9/1(木) 13:30～16:30	砩総合支所
5	栃木県社会福祉協議会		講義型研修	126	6/13(月) 13:00～16:00		とちぎ福祉プラザ
6	水見市（富山県）		基礎研修 1日型	18	6/28(火) 10:00～16:30		水見市役所
7	武蔵野市（東京都）		地域子育て支援士二種	30	7/2(土) 9:30～18:45		武蔵野市役所
8	柏市（千葉県）	○	基本研修 1日型	30	12/9(金) 9:00～18:30		ウェルネス柏
9		○	地域子育て支援士二種	30	1/31(日) 9:30～16:45		ウェルネス柏
10		○	コーディネーター養成講座 <東京開催>	3	7/9(土) 9:30～18:30		東京ウィメンズプラザ
11	青森子ども支援センター（青森県）	○	コーディネーター養成講座 <東京開催>	1	7/9(土) 9:30～18:30		東京ウィメンズプラザ
12	鎌ヶ谷市（千葉県）	○	コーディネーター養成講座 <東京開催>	2	7/9(土) 9:30～18:30		東京ウィメンズプラザ
13	ワーカーズコレクティブチャイルドケア（神奈川県大和市）		基礎研修 1日型	18	7/10(日) 10:00～16:30		大和市保健福祉センター
14	西南学院大学（福岡県福岡市）		基礎研修 1日型	30	8/1(月) 10:00～16:30		西南学院大学 西南コミュニティーセンター
15	大分県	○	基本研修	44	8/4(木) 13:00～17:50	8/5(金) 9:50～15:10	子ども・女性相談支援センター
16		○	地域子育て支援士二種	45	10/21(水) 9:30～16:45		子ども・女性相談支援センター
17	かがわ子育てひろば連絡協議会（香川県高松市）		基礎研修 1日型	31	8/24(水) 10:00～16:30		国分寺会館
18	松山市（愛媛県）		講義型研修	55	9/8(木) 14:00～17:00		松山市役所
19	大船渡市社協（岩手県）		基礎研修 1日型	18	9/26(月) 10:00～16:30		大船渡市Y・Sセンター
20	奈良県		基礎研修 2日型	32	10/7(金) 10:00～16:30	11/11(金) 10:00～12:30	奈良県社会福祉総合センター
21	岡崎市（愛知県）	○ (11名のみ)	地域子育て支援士二種	30	10/17(月) 9:30～16:45		岡崎市総合子育て支援センター
22		○	コーディネーター養成講座	15	11/7(月) 9:00～18:00		岡崎市総合子育て支援センター
23	(株)ポピンズ	○	講義型研修 特定型(神奈川県)	80	10/18(火) 10:00～17:30		横浜市波止場会館
24		○	講義型研修 基本型(神奈川県)	100	1/23(月) 10:30～16:15	1/30(月) 10:30～16:00	
25		○	講義型研修 基本型(埼玉県)	40	12/6(火) 10:30～16:15	12/14(水) 10:30～16:00	万代会議室
26		○	講義型研修 特定型(埼玉県)	30	1/18(水) 10:00～17:30		
27	山梨県	○	コーディネーター養成講座	29	10/31(月) 9:10～18:10		小瀬スポーツ公園
28			講義型研修	100	10/14(金) 14:00～16:30		イオンモール甲府昭和
29			講義型研修	100	12/6(火) 14:00～16:30		イオンモール甲府昭和
30	北九州市（福岡県）		基礎研修 1日型	35	11/26(土) 10:00～16:30		ウェルとばた
31	練馬区（東京都）		基礎研修 2日型	24	12/5(月) 10:00～16:30	1/10(火) 13:30～16:30	区民産業プラザ ココネリ3階
32	可見市（岐阜県）		地域子育て支援士二種	30	12/7(水) 9:30～16:45		可見市福祉センター
33	飯田市（長野県）		応用研修 1日型	22	12/19(月) 10:00～16:30		羽場公民館
34	八尾市（大阪府）		応用研修 1日型	30	1/12(木) 10:00～16:30		デイサービスセンター サポートやお
35	相模原市（神奈川県）		講義型研修	56	2/24(金) 10:00～12:00		相模原市役所
36	奈良市（奈良県）		応用研修 1日型	18	2/27(月) 10:00～16:30		奈良市役所

## 4. 自主事業

### 地域子育て支援士

#### (1) 地域子育て支援士二種 養成講座

平成 28 年度は 10 開催地で、地域の子育て支援にかかわるスタッフや、ボランティア、学生も個人で受講可能な認定講座として、裾野を拡げることができた。これまでの累積での認定者は 1979 名となった。

\* 「地域子育て支援士」は、NPO 法人子育てひろば全国連絡協議会の登録商標を取得済み。商標登録第 5708302 号

- 所要時間：約 7 時間 15 分（休憩含む）
- 講師：1 名（ひろば全協理事）
- 受講料：9,000 円（税込）
- 認定：講座終了時の認定試験合格者に認定証発行
- 受講要件

- ①地域子育て支援拠点等における活動者（有給の職員だけでなく継続的なボランティアも含む）
- ②大学・短大・専門学校等において保育士・社会福祉士・保健師 いずれかの養成課程に在籍する学生、その他、心理学を修める大学の学部・学科に在籍する学生
- ③保育士・社会福祉士・保健師のいずれかの資格取得者
- ④地域子育て支援拠点等におけるボランティア経験を有する者



	開催地	日程	会場	協力団体	受講者数
1	埼玉県新座市	5/8(日)	にいざほっとぶらざ	NPO法人新座子育てネットワーク	42
2	福島県郡山市	5/21(土)	ミュージカルがくと館	NPO法人子育て支援コミュニティブチママン	34
3	新潟県長岡市	6/11(土)	長岡市シティホールプラザ「アオーレ長岡」	NPO法人多世代交流館になニーナ	46
4	長野県上田市	7/9(土)	ひとまちげんき・健康プラザうえだ	認定NPO法人マミーズ・ネット	36
5	山形県鶴岡市	9/3(土)	庄内産業振興センター	NPO法人明日のたね	30
6	東京都新宿区	9/4(日)	東京ボランティア・市民活動センター	NPO法人せたがや子育てネット	51
7	北海道札幌市	10/16(日)	北海道立道民活動センターかでの2.7	NPO法人子育て応援かざぐるま	36
8	神奈川県相模原市	12/5(月)	ユニコムプラザさがみはら	NPO法人びーのびーの	35
9	千葉県松戸市	12/13(火)	松戸商工会議所	NPO法人松戸子育てさぼーとハーモニー	42
10	大阪府大阪市	12/18(日)	エル・おおさか(大阪府立労働センター)	NPO法人ふらっとスペース金剛	42

#### (2) 地域子育て支援士一種 養成講座

### 地域子育て支援士

実施 2 年目となる平成 28 年度は、大阪で開催。3 日間の充実したプログラムを受講した 35 名を認定。

- 所要時間：1 日約 7 時間 20 分（休憩含む）×3 日間
- 講師：渡辺頭一郎先生（日本福祉大学 教授）・ひろば全協理事
- 受講料：50,000 円（税込）
- 認定：事前課題を持参のうえ 3 日間の講座を受講し、2 週間後にふりかえりレポートを提出した方に認定証発行

●受講要件:要件①、②の両方を必ず満たし、3日間すべて受講可能な方

【要件①】週3日1日3時間以上開設の地域子育て支援拠点等で概ね3年または通算1,300時間程度の実践経験

【要件②】以下の項目のいずれかを満たすこと

- ・保育士・社会福祉士・看護師・助産師・保健師・精神保健福祉士・臨床心理士・「地域子育て支援士二種」認定者
- ・ひろば全協「応用研修」修了者・地域子育て支援拠点の「所長」として3年以上の経験者

	開催地	開催日	会場	受講者数
1	大阪	8/27(土)～8/29(月)	新大阪丸ビル別館	35

### 子育て支援コーディネーター

#### (3) 子育て支援コーディネーター養成講座

親子が継続的に利用できる施設で、個別の家庭状況を踏まえた支援のコーディネートをする方を対象とした講座として開催。利用者支援事業の従事者向けの内容を盛り込み、地域子育て支援拠点での子育て支援コーディネーターの役割と期待される力量について、学びを深めるものとしている。

また、子育て支援員研修の利用者支援事業の従事者の専門研修のシラバスと合致することから、一部、自治体の子育て支援員研修として受講された方が含まれている。

- 所要時間：約9時間（休憩含む）
- 講師：2名（ひろば全協理事）
- 受講料：25,000円（税込）
- 修了証書：事前課題を持参のうえ講座を受講した方に修了証書発行
- 受講要件：地域子育て支援拠点など親子が継続的に利用できる施設で、概ね3年または通算1,300時間程度の実践経験

	開催地	開催日	会場	協力団体	受講者数
1	大阪	5/28(土)	大阪大阪府立男女共同参画・青少年センター(ドーンセンター)	NPO法人ふらっとスペース金剛	24
2	東京	7/9(土)	東京ウィメンズプラザ		35

#### (4) 子育て支援コーディネーター フォローアップ講座

子育て支援コーディネーター養成講座の受講者を対象に、よりスキルアップするための講座を2つのテーマで東京、大阪で実施した。

- 所要時間：約5時間30分（休憩含む）
- 講師：2名（有識者・ひろば全協理事）
- 受講料：15,000円（税込）
- テーマ「スーパーバイズの必要性とその視点～ピアスーパービジョンに活かす」  
メイン講師：常田美穂先生（香川短期大学 講師）

	開催地	開催日	会場	協力団体	受講者数
1	東京	10/1(土)	あすか会議室		15
2	大阪	12/2(金)	エルおおさか(大阪府立労働センター)	NPO法人ふらっとスペース金剛	31

## (5) リーダーシップ研修

ひろば事業を行っている団体の代表、理事、サブリーダー、次世代リーダーに向けた研修であり、リーダーシップを身に付けたいという意識のある方が、グループワークも交えながら、組織経営、組織運営、ITスキル、人材育成、マネジメントなどについて学び合った。

- 日時：平成28年7月23日（土）13:00 開始～7月24日（日）12:00 終了
- 会場：横浜ワールドポーターズ
- 参加費：20,000円（税込）
- 参加：45名
- 講師：ひろば全協理事

## (6) 公開セミナー

- 日時：平成28年6月5日（日）14:30～16:30
- 会場：発明会館 地下2階ホール（東京都港区虎ノ門2-9-14）
- 対象：子育てひろばに関わる実践者・行政担当者・研究者など
- ◆第1部 行政説明  
野村知司さん 厚生労働省雇用均等・児童家庭局総務課少子化総合対策室 室長
- ◆第2部 調査概要報告 「つながりをつくりアウェイをホームに変える地域子育て支援拠点の力」  
岡本聡子 ひろば全協理事
- ◆第3部 パネルディスカッション  
「子育て家庭のはじまりを支えている確かな力、地域子育て支援拠点」
- 参加：120名

## (7) 書籍販売

「地域子育て支援拠点で取り組む利用者支援事業のための実践ガイド」(初版)(本体:1,800円+税 送料別)  
「詳解 地域子育て支援拠点ガイドラインの手引」(第2版)(本体:2,000円+税 送料別)

## (8) 会員ブロック別交流会事業

全国11か所でブロック別のひろば全協会員の交流会を実施。子ども・子育て支援新制度や、地域子育て支援拠点事業の現状などについての情報交換、またひろばや地域特有の課題などについて話し合う場となり、ネットワーク形成の貴重な機会として継続開催を希望する声も多かった。

	地域	日時	会場	参加人数
1	東京都①	7/5(火)13:30～15:30	セキスイ壺 美草 東京ショールーム	11
2	高知県	8/6(土)15:00～18:00	高知県立ふくし交流プラザ	8
3	千葉県	10/12(水)14:30～16:30	市川市勤労福祉センター本館	23
4	青森県	12/1(木)10:30～13:00	アビオ青森	16
5	埼玉県	1/15(日)13:30～16:30	With you さいたま	15
6	三重県	1/28(土)13:30～15:30	三重県川越町総合センター	17
7	新潟県	1/28(土)14:30～16:30	ながおか市民防災センター	23
8	北海道	2/11(土・祝)13:30～16:30	札幌エルプラザ	10
9	九州	2/18(土)13:00～15:00	健康交流センター花いろ	12
10	東京都②	2/21日(火)13:30～16:00	全日本不動産協会東京本部	21
11	和歌山県	2/23(木)13:30～15:30	和歌山市NPO・ボランティアサロン	26



## (9) 会員対象出前研修

ひろば全協の理事が開催地(11箇所)に赴き、テーマにそった研修(講義)を行った。

- ・開催時期：11月～2月
- ・形態：1か所20名程度・90分
- ・講師：ひろば全協理事
- ・講師旅費と講師謝金の一部をひろば全協で負担。団体側で講師謝金の一部5,000円を負担。

	団体名	ひろば名	都道府県 市町村	日程
1	NPO法人はびままクローバー	みつぎ子育て支援センターみつけ	広島県 尾道市	11月17日(木)
2	青森市新町商店街振興組合	青森市つどいの広場「さんぼぼ」	青森県 青森市	11月30日(水)
3	学校法人自由学園地域子育て支援本部	こっこ広場	東京都 東久留米市	12月1日(木)
4	NPO法人子育て支援のNPOまめっこ	0、1、2、3才とおとなの広場 遊モア	愛知県 名古屋市中区	12月1日(木)
5	NPO法人子育てネットくまがや	0・1・2・3さいくまっぺ広場・くまっぺ広場第2	埼玉県 熊谷市	12月7日(水)
6	特定非営利活動法人 i-net	明海つどいの広場 子育てテラスふらっと	千葉県 浦安市	12月18日(日)
7	特定非営利活動法人よりはぐプロジェクト	ほっとハウス	岡山県 倉敷市	平成29年1月21日(土)
8	戸塚区保育協力者グループきらきらの会	つどいの広場きらきら	神奈川県 横浜市	平成29年1月25日(水)
9	駒ヶ根市	駒ヶ根市子育て支援センター	長野県 駒ヶ根市	平成29年2月1日(水)
10	「ママといっしょ！」	横浜市親と子のつどいの広場 おやこのたまり場「ママといっしょ！」	神奈川県 横浜市	平成29年2月9日(木)
11	ねっこぼっこのいえ	ねっこぼっこのいえ	北海道 札幌市	平成29年2月23日(木)

## (10) 自治体向け研修紹介パンフレットの作成と送付

子ども・子育て支援新制度の施行、子育て支援員研修事業等に対応するため、主に自治体向けの研修案内パンフレットを作成。基礎研修、応用研修、地域子育て支援士二種・一種、子育て支援コーディネーター養成講座等、ひろば全協が提供できる研修プログラムを紹介し、47都道府県・790市の行政ご担当者およびひろば全協会員に送付した。

## (11) 熊本地震 子育て家庭支援活動募金活動

熊本地震で被災された乳幼児家庭への支援のために、全国の会員団体の協力を得て「熊本地震 子育て家庭支援活動募金」活動を実施。被災地の11の子育て支援団体を通して支援活動が展開された。お送りした募金による活動内容はホームページと情報紙で報告した。

◆実施内容：ひろば全協のHP等を通じて協力してくださった全国の子育てひろば、子育て支援に関わる方々による募金活動

◆実施期間：平成28年4月21日～6月15日

◆募金総額 3,828,106円(のべ146件)

◆応援メッセージ：募金とともに全国からの応援メッセージをホームページに掲載するとともに、パンフレットにして熊本の子育て支援団体にお送りした。

(12) 子育てひろば総合補償制度の拡充

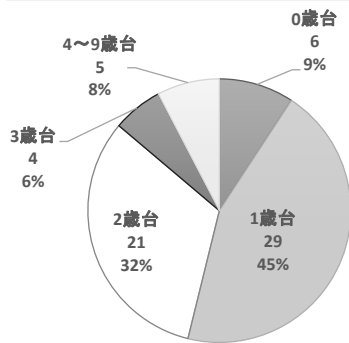
\*引き受け保険会社：東京海上日動火災保険株式会社

ひろば全協の会員限定の補償制度で、任意加入である補償制度の更なる普及を目指した。また、事故申請の内容を確認し、各ひろばへの情報還元を行うなど、ひろばでの事故予防にも努めた。

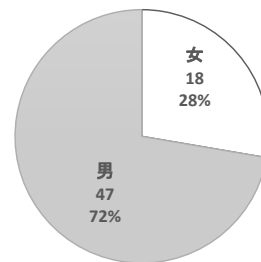
- 対象となる会員：「子育てひろば」もしくは類似の事業を実施されている会員の方
- 保険期間：1年間（2016年4月1日午後4時～2017年4月1日午後4時まで）
- 概要：（1）賠償責任補償制度 （2）ひろば施設内利用者傷害見舞金制度  
 （3）近隣活動・移動中傷害見舞金制度 （4）ひろば職員傷害見舞金制度  
 （5）個人情報漏えい保険

(ご参考) 2016年度のひろば保険事故報告一覧

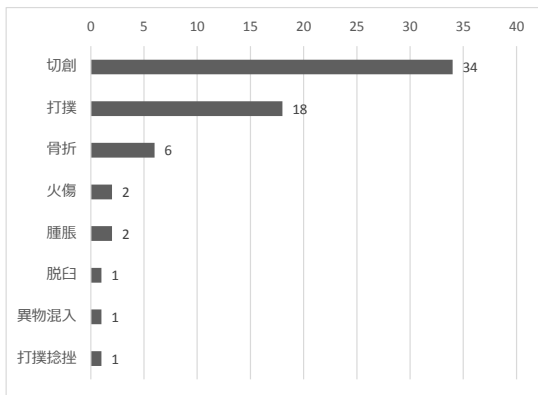
●子どもの年齢【N=65】



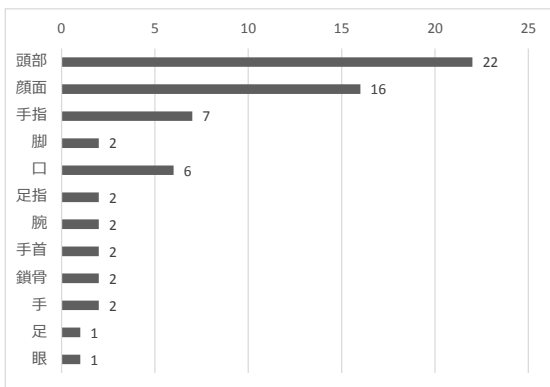
●子どもの性別【N=65】



●怪我の内容【N=65】



●怪我の部位【N=65】



事故状況		件数
ぶつかる	子ども同士がぶつかった	2
	おもちゃに頭をぶつけた	1
	くつ箱にぶつかった	1
	ロッカーの棚板にぶつかった	1
	机に頭をぶつけた	1
	窓の木枠にぶつかった	1
	他の子どもがふりまわしたおもちゃがあたった	1
	他の子供の歯が頭部にあたった	1
	棚に顔をぶつけた	1
	おもちゃが落下して頭に当たった	1
	転倒して頭部をガラス戸にぶつけた	1
	接触	クッキングヒーターに触れた
子ども同士の接触により受傷		1
身体を回転させた時に右腕を痛めた		1
火傷	ストーブに触れて火傷した	1
挟む	ドアに指を挟んだ	4
	ドアに足を挟んだ	2
	遊具に手を挟んだ	1
切る	ガラスの破片を踏んだ	1
	スライサーで指を切った	1
	包丁で指を切った	1
転倒	歩行中転倒した	9
	バランスを崩して転倒した	2
	走行中転倒した	2
	子ども同士でぶつかって転倒した	1
	ベビーカーに乗る時に転倒した	1
	マットの上から転倒した	1
	遊具から降りる際にバランスを崩した	1
	足を滑らせて転倒した	1
	他の子どもに抱きつかれて転倒した	1
	園庭で転倒した	1
転倒して遊具に接触した	1	
転落・落下	遊具から転落した	5
	滑り台から転落した	3
	ベンチから転落した	2
	玩具の車から落車した	2
	床に転落	1
	オムツ交換台から落下した	1
	母親の背中から落下した	1
	歩行中足に棘が刺さった	1
その他	アルコール消毒液が眼にかかった	1
	歩行中足に棘が刺さった	1
	総計	65

●大人の事故に対するお支払・・・12件

ひろば施設内利用者傷害見舞金制度:4件(利用者)・ひろば職員傷害見舞金制度:8件(職員・スタッフ)

●賠償責任補償制度によるお支払・・・1件(テントが飛んで物品破損)

## 5. 情報提供・収集活動

### (1) 情報紙「子育てひろば」発行

- メールニュースやホームページをご覧いただけない方にも情報が行き届くよう、情報紙を発行。
- 発行時期：vol.13（2016年8月）、vol.14（2017年3月）
- 発行部数：各1500部

### (2) ホームページによる情報提供

- 各種セミナー、養成講座の募集告知とWEBからの申込を可能とした。
- 「各地のひろば」の更新（HP掲載可とした会員団体のリンク）によって情報交流、ネットワーク形成を目指した。
- 地域子育て支援拠点の活動の指標「ガイドライン」改訂版や、地域子育て支援拠点に関するアンケート調査研究の報告書、概要版など、各種広報物のダウンロードを可能とした。
- 内閣府や厚生労働省等から提供された実施要綱等の最新情報を提供。

### (3) メールニュース配信

各種研修事業の案内や国の制度などの最新情報を提供。会員限定・月1回定期配信。

### (4) 電話相談対応

会員、行政等からの問い合わせ対応、ひろば保険、拠点立ち上げ・運営に関する相談対応、情報提供。

### (5) 新聞等メディア対応

取材対応、取材対象先の情報提供など。

## 6. 後援事業・委員委嘱

### <後援事業>

- ①第14回子どもの虐待死を悼み命を讃える市民集会2016
  - ・日時：平成28年11月13日(日)
  - ・会場：ニッショーホール
  - ・主催：特定非営利活動法人児童虐待防止全国ネットワーク
- ②子どもの虐待防止推進全国フォーラム in ふくい
  - ・日時 平成28年11月19日(土)10:00～17:20
  - ・主催 厚生労働省
  - ・場所 福井県生活学習館(ユウ・アイふくい)
- ③子ども・子育て全国フォーラム2016
  - ・日時：平成28年11月30日(水)
  - ・会場：新霞が関ビルLB階「全社協灘尾ホール」
  - ・主催：社会福祉法人全国社会福祉協議会

＜委員等委嘱＞

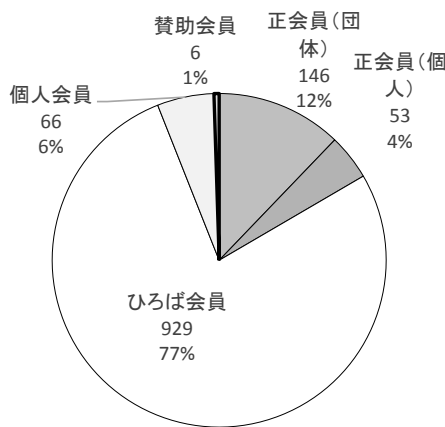
- ①厚生労働省 社会保障審議会児童部会 委員 奥山千鶴子
- ②厚生労働省 児童虐待防止対策協議会 委員 坂本純子
- ③内閣府 子ども・子育て会議 委員 奥山千鶴子
- ④厚生労働省 子ども・子育て支援推進調査研究事業評価委員会 委員 奥山千鶴子
- ⑤内閣府 家族や地域の大切さに関する作品コンクール 審査員 奥山千鶴子 松田妙子
- ⑥内閣府 子供の未来応援運動 発起人 奥山千鶴子
- ⑦東京都 商品等安全対策協議会 特別委員 松田妙子
- ⑧文部科学省 中央教育審議会 初等中等教育分科会 教育課程部会 家庭、技術・家庭ワーキンググループ 委員 奥山千鶴子
- ⑨京都府 子育て支援団体認証制度検討委員会 委員 岡本聡子
- ⑩文部科学省 家庭教育支援の推進方策に関する検討委員会 奥山千鶴子
- ⑪横浜市 親と子のつどいの広場事業運営団体選定委員会 委員 釘町千明
- ⑫厚生労働省 市区町村の支援業務のあり方に関する検討ワーキンググループ 構成員 奥山千鶴子
- ⑬経済産業省「子どもの安全性確保 J I S 開発」原案作成委員会 委員 松田妙子
- ⑭北海道 子どもの未来づくり審議会 委員 山田智子
- ⑮厚生労働省「健やか親子21」の評価等に関する検討会 委員 奥山千鶴子
- ⑯子育て世代包括支援センターの業務ガイドライン案作成のための調査研究 委員 奥山千鶴子

7. 会員管理 (平成 29 年 3 月 31 日)

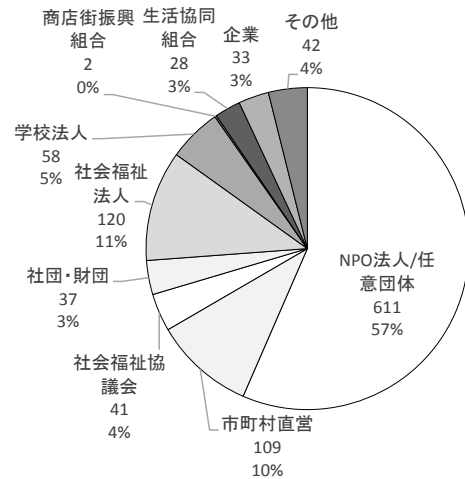
会員総数 1,200 (団体 1,081 個人 119) 前年より 62 増加 (新規 : 115)

正会員(団体)146 正会員(個人)53 ひろば会員 929 賛助会員 6 個人会員 66

会員種別



運営主体



◆都道府県別 会員数

	正(団体)	正(個人)	ひろば	個人	賛助	総計		正(団体)	正(個人)	ひろば	個人	賛助	総計		正(団体)	正(個人)	ひろば	個人	賛助	総計
北海道	1	2	26	3	0	32	山梨県	2	0	13	0	0	15	鳥取県	0	0	1	0	0	1
青森県	1	0	5	1	0	7	静岡県	3	0	25	2	0	30	広島県	1	0	26	1	0	28
秋田県	0	1	3	0	0	4	愛知県	3	3	42	1	0	49	山口県	1	0	21	1	0	23
岩手県	1	0	7	0	0	8	岐阜県	2	1	6	0	0	9	愛媛県	4	1	14	2	0	21
宮城県	2	0	7	3	1	13	石川県	3	0	5	0	0	8	香川県	8	2	17	1	0	28
山形県	3	3	14	2	0	22	富山県	0	0	0	2	0	2	徳島県	0	0	2	2	0	4
福島県	2	2	11	0	0	15	福井県	3	1	8	0	0	12	高知県	1	0	3	0	0	4
新潟県	1	3	11	2	0	17	三重県	2	0	3	4	0	9	福岡県	1	3	34	2	0	40
栃木県	0	0	7	0	0	7	和歌山県	1	0	9	1	0	11	長崎県	1	0	16	0	0	17
茨城県	2	0	8	2	0	12	大阪府	13	4	137	5	0	159	熊本県	5	1	11	1	0	18
群馬県	2	0	6	0	0	8	京都府	2	1	26	0	0	29	佐賀県	1	2	5	1	0	9
埼玉県	18	1	33	8	0	60	滋賀県	2	0	16	0	0	18	大分県	3	0	11	1	0	15
千葉県	8	7	24	3	0	42	奈良県	2	0	45	0	0	47	宮崎県	0	0	7	0	0	7
東京都	18	6	90	11	3	128	兵庫県	3	1	32	0	0	36	鹿児島県	2	0	9	0	1	12
神奈川県	12	5	76	2	1	96	岡山県	2	3	19	2	0	26	沖縄県	1	0	5	0	0	6
長野県	3	0	31	0	0	34	島根県	0	0	2	0	0	2	合計	146	53	929	66	6	1200

8. 受取寄付金の内訳ご報告

「朝日の月」<sup>きよきん</sup> 醸金 (朝日生命保険相互会社) : 610,000 円 (※)

(※) 朝日生命保険相互会社様では創立月である7月を「朝日の月」と定め、社会貢献活動の一環として、毎年、全役職員の自発的善意による「朝日の月」醸金を実施されている。ひろば全協は、社会福祉などの分野で活動する団体の1つとして選定された。